

สรุปมาตรการป้องกันและ แก้ไขผลกระทบสิ่งแวดล้อม มาตรการติดตามตรวจสอบ คุณภาพสิ่งแวดล้อม

- 3.1 สรุปผลการปฏิบัติตามมาตรการป้องกันและแก้ไขผลกระทบสิ่งแวดล้อม
- 3.2 สรุปผลการติดตามตรวจสอบคุณภาพสิ่งแวดล้อม
 - 3.2.1 คุณภาพอากาศ
 - 3.2.2 ความทึบแสง
 - 3.2.3 ระดับเสียง
 - 3.2.4 ค่าความสั่นสะเทือน
 - 3.2.5 คุณภาพน้ำ

บทที่ 3

สรุปมาตรการป้องกันและแก้ไขผลกระทบสิ่งแวดล้อม และมาตรการติดตามตรวจสอบคุณภาพสิ่งแวดล้อม

3.1 สรุปมาตรการป้องกันและแก้ไขผลกระทบสิ่งแวดล้อม

ผลการปฏิบัติตามมาตรการป้องกันและแก้ไขผลกระทบสิ่งแวดล้อม โครงการเหมืองแร่หินอุตสาหกรรมชนิดหินปูน เพื่ออุตสาหกรรมก่อสร้าง ประทานบัตรที่ 27227/15813 ของบริษัท ช.นิยม จำกัด ตามผลการพิจารณารายงานการวิเคราะห์ผลกระทบสิ่งแวดล้อม หนังสือที่ ทส 1009/8893 ลงวันที่ 3 ตุลาคม 2550 (เอกสารแนบ 1) และผลการพิจารณารายงานการศึกษาผลกระทบสิ่งแวดล้อมและมาตรการป้องกันแก้ไขสำหรับคำขอต่ออายุประทานบัตรตามหนังสือที่ อก 0506/1842 ลงวันที่ 14 พฤษภาคม 2564 (เอกสารแนบ 3) พร้อมทั้งการออกสำรวจพื้นที่และศึกษาข้อมูลที่ได้ตามสภาพในปัจจุบัน สรุปประเด็นที่สำคัญได้ดังต่อไปนี้

1. ดำเนินการทำให้เหมืองตามแผนผังการทำเหมือง กล่าวคือเป็นการทำเหมืองโดยวิธีเหมืองทาบ และออกแบบพัฒนาหน้าเหมืองในลักษณะขั้นบันได
2. การทำเหมืองของโครงการเป็นการทำเหมืองในขอบเขตพื้นที่ที่ได้รับอนุญาตให้ทำเหมืองและดำเนินการตามแผนผังโครงการทำเหมือง
3. มีการจัดสร้างคันทำนบล้อมรอบขอบเขตประทานบัตร
4. เว้นระยะไม่ทำเหมืองเข้าใกล้ถนนสาธารณะตามแผนผังโครงการกำหนด
5. ทางโครงการดำเนินการปรับปรุงพื้นที่สถานพื้นที่หน้าเหมือง ชุมเหมือง และพื้นที่พื้นที่ที่ผ่านการทำเหมืองแล้ว ควบคุมไปกับการทำเหมือง พร้อมทั้งรายงานแผนและผลการดำเนินงานด้านการฟื้นฟูพื้นที่ทำเหมืองเสนอต่อกรมอุตสาหกรรมพื้นฐานและการเหมืองแร่ และสำนักงานนโยบายและแผนทรัพยากรธรรมชาติและสิ่งแวดล้อมได้พิจารณาตั้งเอกสารแนบ 6
6. มีการนำเปลือกดินและเศษหินที่ได้จากการเปิดหน้าเหมืองนำไปปรับปรุงเส้นทางขนส่งแร่เพื่อให้สามารถใช้งานได้ดีอยู่เสมอ และให้การช่วยเหลือสาธารณประโยชน์โดยการสนับสนุนแก่ชุมชนโดยรอบพื้นที่โครงการ
7. มีการฉีดพรมน้ำเส้นทางขนส่งแร่ระหว่างพื้นที่ทำเหมืองและโรงโม่หินเป็นประจำ
8. โครงการได้ออกกฎระเบียบจำกัดความเร็ว น้ำหนัก และกำหนดให้รถบรรทุกทุกคันปิดคลุมท้ายกระบะด้วยผ้าใบให้เรียบร้อย เพื่อป้องกันการฟุ้งกระจายของฝุ่นละออง
9. จัดสรรงบประมาณในการจัดตั้งกองทุนพัฒนาหมู่บ้านรอบพื้นที่โครงการเพื่อเป็นงบประมาณในการดำเนินโครงการพัฒนาคุณภาพชีวิตของประชาชนในชุมชนตั้งเอกสารแนบ 9
10. ทางโครงการได้จัดให้มีการตรวจสอบสุขภาพประชาชนที่อยู่ใกล้เคียงโครงการ เพื่อเป็นการเฝ้าระวังผลกระทบด้านสุขภาพอนามัยของชุมชนที่อาจเกิดกิจกรรมการทำเหมืองตั้งเอกสารแนบ 13

3.2 สรุปมาตรการติดตามตรวจสอบคุณภาพสิ่งแวดล้อม

สรุปผลการติดตามตรวจสอบคุณภาพสิ่งแวดล้อมโครงการเหมืองแร่หินอุตสาหกรรมชนิดหินปูน เพื่ออุตสาหกรรมก่อสร้าง ประทานบัตรที่ 27227/15813 ของบริษัท ช.นิยม จำกัด ตามผลการพิจารณารายงานการวิเคราะห์ผลกระทบสิ่งแวดล้อมหนังสือที่ ทส 1009/8893 ลงวันที่ 3 ตุลาคม 2550 (เอกสารแนบ 1) และผลการพิจารณารายงานการศึกษาผลกระทบสิ่งแวดล้อมและมาตรการป้องกันแก้ไขสำหรับคำขอต่ออายุประทานบัตร ตามหนังสือที่ อก 0506/1842 ลงวันที่ 14 พฤษภาคม 2564 (เอกสารแนบ 3) ตั้งอยู่ที่ ตำบลด่านช้าง อำเภอนากลาง จังหวัดหนองบัวลำภู สรุปได้ดังต่อไปนี้

3.2.1 คุณภาพอากาศ

1) ปริมาณฝุ่นละอองแขวนลอยรวม (TSP)

จากผลการตรวจวัดคุณภาพอากาศในรูปปริมาณฝุ่นละอองแขวนลอยรวม (TSP) โครงการเหมืองแร่หินอุตสาหกรรมชนิดหินปูน เพื่ออุตสาหกรรมก่อสร้าง ประทานบัตรที่ 27227/15813 ของบริษัท ช.นิยม จำกัด จำนวน 2 สถานี ได้แก่ บ้านโนนถาวร (วัดถาวรสามัคคีธรรม) และบ้านศรีสังวาลย์ ที่ผ่านมาจนถึงเดือนมีนาคม 2568 พบว่า สถานีที่มีผลการตรวจวัดปริมาณฝุ่นละอองแขวนลอยรวม (TSP) สูงสุด คือ บริเวณบ้านโนนถาวร (วัดถาวรสามัคคีธรรม) ในเดือนมีนาคม 2567 มีค่าการตรวจวัดเท่ากับ 0.125 มิลลิกรัมต่อลูกบาศก์เมตร เมื่อนำมาเปรียบเทียบกับค่ามาตรฐานพบว่า ผลการตรวจวัดมีค่าอยู่ในเกณฑ์มาตรฐานตามประกาศคณะกรรมการสิ่งแวดล้อมแห่งชาติฉบับที่ 24 (พ.ศ. 2547) เรื่อง กำหนดมาตรฐานคุณภาพอากาศในบรรยากาศโดยทั่วไป ประกาศในราชกิจจานุเบกษา เล่ม 121 ตอนพิเศษ 104 ง ประกาศ ณ วันที่ 9 สิงหาคม พ.ศ. 2547 ที่กำหนดปริมาณฝุ่นละอองแขวนลอยรวม (TSP) ไว้ไม่เกิน 0.330 มิลลิกรัมต่อลูกบาศก์เมตร สรุปผลการตรวจวัดดังตารางที่ 3-1 และดังรูปที่ 3-1

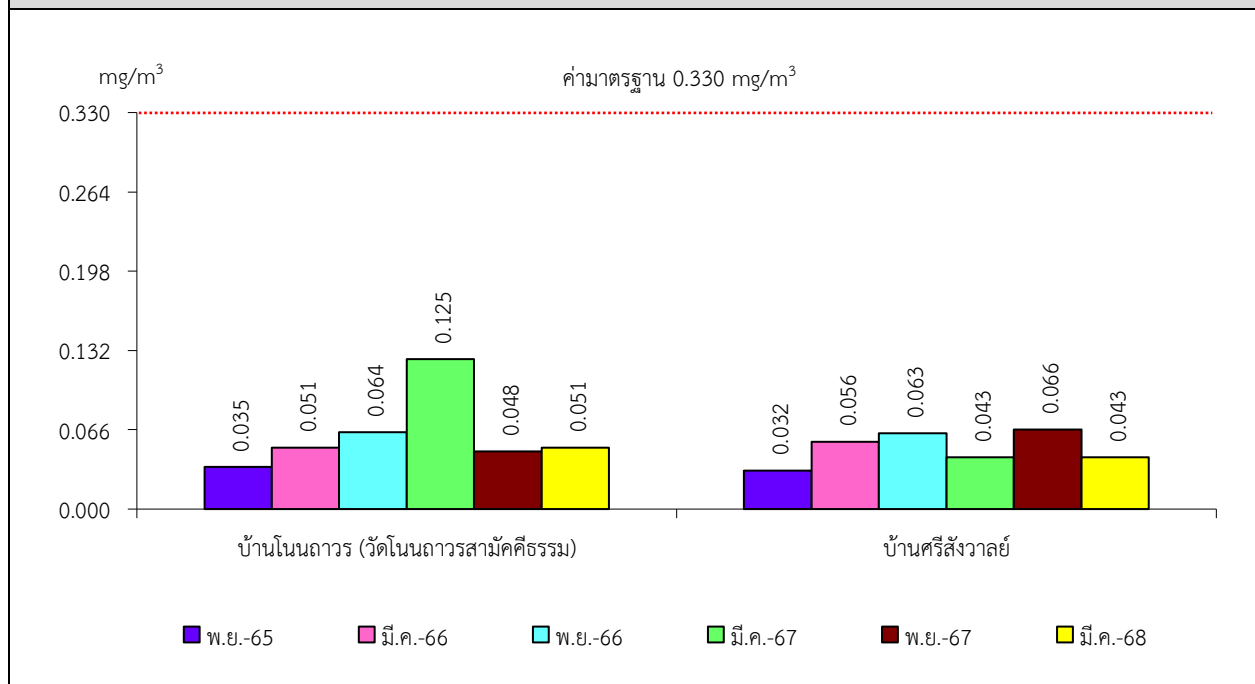
ตารางที่ 3-1 สรุปผลการตรวจวัดคุณภาพอากาศในบรรยากาศโดยทั่วไป

สถานีตรวจวัด	เดือน/ปี ที่ตรวจวัด	ผลการตรวจวัด (มิลลิกรัมต่อลูกบาศก์เมตร)*
		ปริมาณฝุ่นละอองแขวนลอยรวม (TSP)
บ้านโนนถาวร (วัดถาวรสามัคคีธรรม)	พฤศจิกายน 2565	0.035
	มีนาคม 2566	0.051
	พฤศจิกายน 2566	0.064
	มีนาคม 2567	0.125
	พฤศจิกายน 2567	0.048
	มีนาคม 2568	0.051
บ้านศรีสังวาลย์	พฤศจิกายน 2565	0.032
	มีนาคม 2566	0.056
	พฤศจิกายน 2566	0.063
	มีนาคม 2567	0.043
	พฤศจิกายน 2567	0.066
	มีนาคม 2568	0.043
ค่ามาตรฐาน ¹⁾		0.330

หมายเหตุ : * รายงานค่าสูงสุดในการตรวจวัด 3 วันต่อเนื่อง

¹⁾ ประกาศคณะกรรมการสิ่งแวดล้อมแห่งชาติ ฉบับที่ 24 (พ.ศ. 2547) เรื่อง กำหนดมาตรฐานคุณภาพอากาศในบรรยากาศโดยทั่วไป
ประกาศในราชกิจจานุเบกษา เล่ม 121 ตอนพิเศษ 104 ง ประกาศ ณ วันที่ 9 สิงหาคม พ.ศ. 2547
TSP : ฝุ่นละอองแขวนลอยรวม เฉลี่ย 24 ชั่วโมง

รูปที่ 3-1 กราฟสรุปผลการตรวจวัดปริมาณฝุ่นละอองแขวนลอยรวม (TSP) เปรียบเทียบกับค่ามาตรฐาน



3.2.2 ความทึบแสง

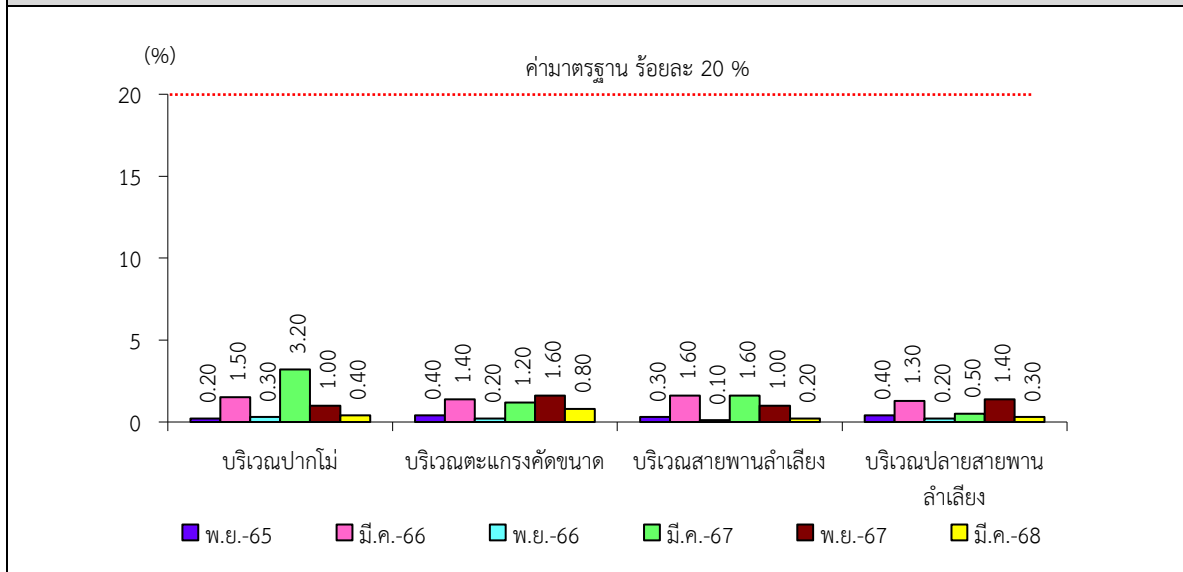
จากผลการติดตามตรวจสอบความเข้มของฝุ่นละอองในรูปของค่าความทึบแสง (Opacity) ภายในโรงไหมหินของโครงการเหมืองแร่หินอุตสาหกรรมชนิดหินปูน เพื่ออุตสาหกรรมก่อสร้าง ประทานบัตรที่ 27227/15813 ของบริษัท ข.นิยม จำกัด จำนวน 4 จุด ได้แก่ บริเวณปากม่ บริเวณตะแกรงคัดขนาด บริเวณสายพานลำเลียง และบริเวณปลายสายพาน ที่ผ่านมาจนถึงเดือนมีนาคม 2568 พบว่า สถานที่ที่มีผลการตรวจวัดสูงสุด คือ บริเวณปากม่ ในเดือนมีนาคม 2567 มีค่าการตรวจวัดเท่ากับ ร้อยละ 3.20 เมื่อนำมาเปรียบเทียบกับค่ามาตรฐาน พบว่า ผลการตรวจวัดมีค่าอยู่ในเกณฑ์มาตรฐานตามประกาศกระทรวงวิทยาศาสตร์ เทคโนโลยี และสิ่งแวดล้อม ออกตามความในมาตรา 55 แห่งพระราชบัญญัติส่งเสริมและรักษาคุณภาพสิ่งแวดล้อมแห่งชาติ พ.ศ. 2535 เรื่อง กำหนดมาตรฐานควบคุมการปล่อยฝุ่นละอองจากโรงโม่ บด ย่อยหิน ประกาศในราชกิจจานุเบกษา เล่ม 114 ตอนที่ 6 ง ลงวันที่ 21 มกราคม 2540 ที่กำหนดไว้ไม่เกิน 20 เปอร์เซ็นต์ สรุปผลการตรวจวัดดังตารางที่ 3-2 และรูปที่ 3-2

ตารางที่ 3-2 สรุปผลการตรวจวัดค่าความทึบแสงภายในโรงโม่หิน

สถานีตรวจวัด	เดือน/ปี ที่ตรวจวัด	ผลการตรวจวัด (%)
บริเวณปากโม่	พฤศจิกายน 2565	0.20
	มีนาคม 2566	1.50
	พฤศจิกายน 2566	0.30
	มีนาคม 2567	3.20
	พฤศจิกายน 2567	1.00
	มีนาคม 2568	0.40
บริเวณตะแกรงคัดขนาด	พฤศจิกายน 2565	0.40
	มีนาคม 2566	1.40
	พฤศจิกายน 2566	0.20
	มีนาคม 2567	1.20
	พฤศจิกายน 2567	1.60
	มีนาคม 2568	0.80
บริเวณสายพานลำเลียง	พฤศจิกายน 2565	0.30
	มีนาคม 2566	1.60
	พฤศจิกายน 2566	0.10
	มีนาคม 2567	1.60
	พฤศจิกายน 2567	1.00
	มีนาคม 2568	0.20
บริเวณปลายสายพาน	พฤศจิกายน 2565	0.40
	มีนาคม 2566	1.30
	พฤศจิกายน 2566	0.20
	มีนาคม 2567	0.50
	พฤศจิกายน 2567	1.40
	มีนาคม 2568	0.30
ค่ามาตรฐาน ¹⁾		20

หมายเหตุ : ¹⁾ ประกาศกระทรวงวิทยาศาสตร์ เทคโนโลยีและสิ่งแวดล้อม ออกตามความในมาตรา 55 แห่งพระราชบัญญัติส่งเสริมและรักษาคุณภาพสิ่งแวดล้อมแห่งชาติ พ.ศ. 2535 เรื่อง กำหนดมาตรฐานควบคุมการปล่อยฝุ่นละอองจากโรงโม่ บด ย่อยหิน ประกาศในราชกิจจานุเบกษา เล่ม 114 ตอนที่ 6 ง ลงวันที่ 21 มกราคม 2540

รูปที่ 3-2 กราฟสรุปผลการตรวจวัดค่าความทึบแสง (Opacity) เปรียบเทียบกับค่ามาตรฐาน



3.2.3 ระดับเสียง

1) ระดับเสียงเฉลี่ย 24 ชั่วโมง

จากผลการตรวจวัดระดับเสียงเฉลี่ย 24 ชั่วโมง (L_{eq} 24 hrs.) โครงการเหมืองแร่หินอุตสาหกรรมชนิดหินปูน เพื่ออุตสาหกรรมก่อสร้าง ประทานบัตรที่ 27227/15813 ของบริษัท ข.นิยม จำกัด จำนวน 3 สถานี ได้แก่ บ้านโนนถาวร (วัดถาวรสามัคคีธรรม) บ้านศรีสังวาลย์ และสำนักงานโรงโม่หินของโครงการ ที่ผ่านมาจนถึงเดือนมีนาคม 2568 พบว่า สถานีที่มีผลการตรวจวัดระดับเสียงเฉลี่ย 24 ชั่วโมง (L_{eq} 24 hrs.) สูงสุด คือ บริเวณสำนักงานโรงโม่หินของโครงการ ในเดือนมีนาคม 2568 มีค่าการตรวจวัดเท่ากับ 64.0 เดซิเบล (เอ) เมื่อนำมาเปรียบเทียบกับค่ามาตรฐาน พบว่า ผลการตรวจวัดมีค่าอยู่ในเกณฑ์มาตรฐานตามประกาศคณะกรรมการสิ่งแวดล้อมแห่งชาติ ฉบับที่ 15 (พ.ศ. 2540) เรื่อง กำหนดมาตรฐานระดับเสียงโดยทั่วไป ที่กำหนดระดับเสียงเฉลี่ย 24 ชั่วโมง (L_{eq} 24 hrs.) มีค่าไม่เกิน 70.0 เดซิเบล (เอ) สรุปผลการตรวจวัดดังตารางที่ 3-3 และรูปที่ 3-3

2) ระดับเสียงสูงสุด

จากผลการตรวจวัดระดับเสียงสูงสุด (L_{max}) โครงการเหมืองแร่หินอุตสาหกรรมชนิดหินปูน เพื่ออุตสาหกรรมก่อสร้าง ประทานบัตรที่ 27227/15813 ของบริษัท ข.นิยม จำกัด จำนวน 3 สถานี ได้แก่ บ้านโนนถาวร (วัดถาวรสามัคคีธรรม) บ้านศรีสังวาลย์ และสำนักงานโรงโม่หินของโครงการ ที่ผ่านมาจนถึงเดือนมีนาคม 2568 พบว่า สถานีที่มีผลการตรวจวัดระดับเสียงสูงสุด (L_{max}) คือ บริเวณสำนักงานโรงโม่หินของโครงการ ในเดือนมีนาคม 2568 มีค่าการตรวจวัดเท่ากับ 106.9 เดซิเบล (เอ) เมื่อนำมาเปรียบเทียบกับค่ามาตรฐาน พบว่า ผลการตรวจวัดมีค่าอยู่ในเกณฑ์มาตรฐานตามประกาศคณะกรรมการสิ่งแวดล้อมแห่งชาติ ฉบับที่ 15 (พ.ศ. 2540) เรื่อง กำหนดมาตรฐานระดับเสียงโดยทั่วไป ที่กำหนดระดับเสียงสูงสุด (L_{max}) มีค่าไม่เกิน 115.0 เดซิเบล (เอ) สรุปผลการตรวจวัดดังตารางที่ 3-3 และรูปที่ 3-4

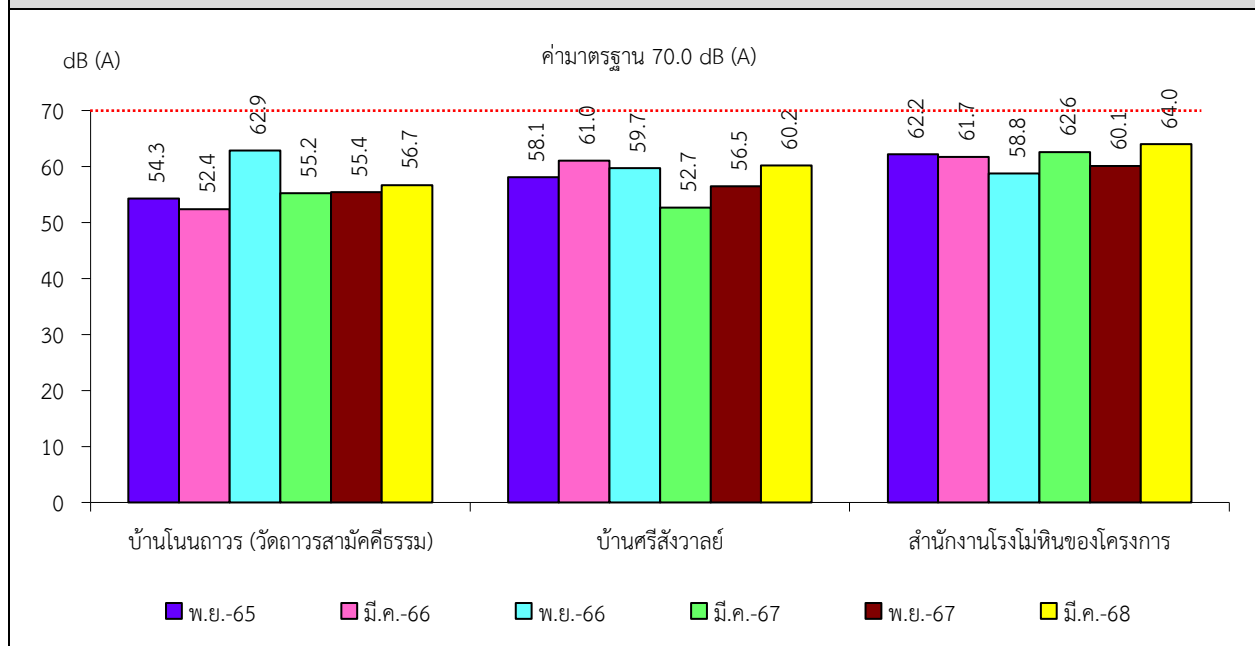
ตารางที่ 3-3 สรุปผลการตรวจวัดระดับเสียงโดยทั่วไป

สถานีตรวจวัด	เดือน/ปี ที่ตรวจวัด	ผลการตรวจวัดระดับเสียง [เดซิเบล (เอ)]*	
		ระดับเสียงเฉลี่ย 24 ชั่วโมง (L_{eq} 24 hrs.)	ระดับเสียงสูงสุด (L_{max})
บ้านโนนถาวร (วัดถาวรสามัคคี)	พฤศจิกายน 2565	54.3	84.2
	มีนาคม 2566	52.4	89.2
	พฤศจิกายน 2566	62.9	91.5
	มีนาคม 2567	55.2	104.1
	พฤศจิกายน 2567	55.4	95.8
	มีนาคม 2568	56.7	94.3
บ้านศรีสังวาลย์	พฤศจิกายน 2565	58.1	99.4
	มีนาคม 2566	61.0	104.1
	พฤศจิกายน 2566	59.7	101.9
	มีนาคม 2567	52.7	98.0
	พฤศจิกายน 2567	56.5	95.1
	มีนาคม 2568	60.2	95.4
สำนักงานโรงโม่หินของโครงการ	พฤศจิกายน 2565	62.2	100.7
	มีนาคม 2566	61.7	106.9
	พฤศจิกายน 2566	58.8	91.9
	มีนาคม 2567	62.6	99.4
	พฤศจิกายน 2567	60.1	92.7
	มีนาคม 2568	64.0	103.2
ค่ามาตรฐาน ¹⁾		70.0	115.0

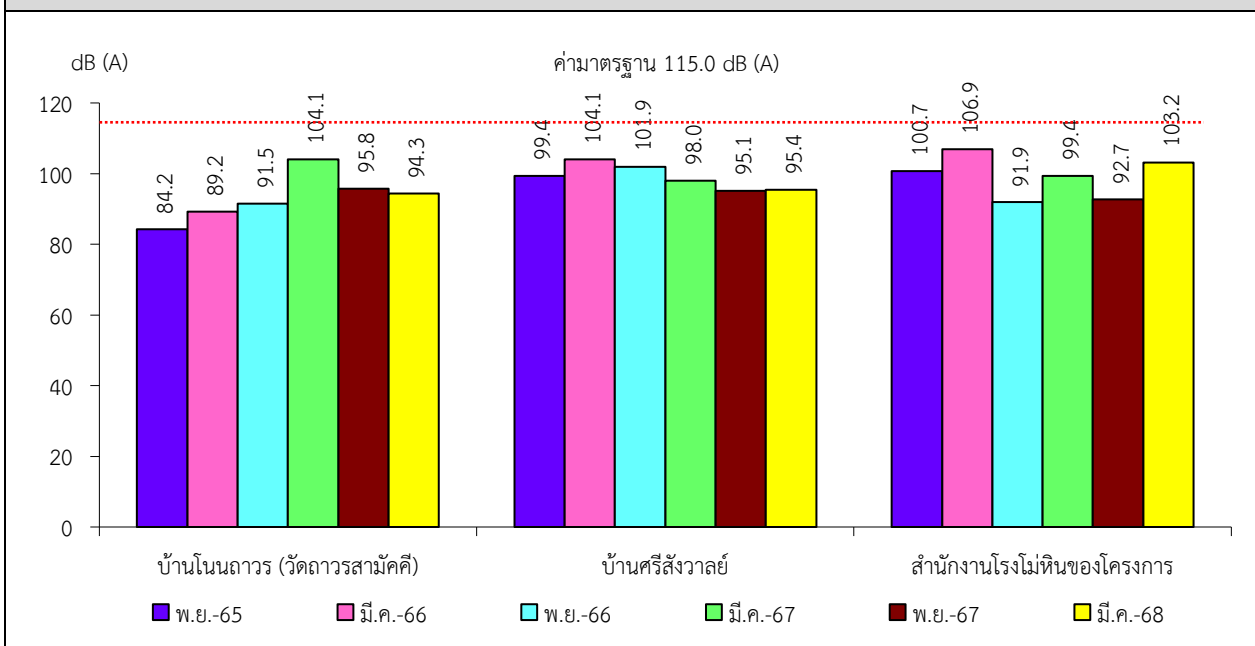
หมายเหตุ : * รายงานค่าสูงสุดในการตรวจวัด 3 วันต่อเนื่อง

¹⁾ ประกาศคณะกรรมการสิ่งแวดล้อมแห่งชาติ ฉบับที่ 15 (พ.ศ. 2540) เรื่อง กำหนดมาตรฐานระดับเสียงโดยทั่วไป

รูปที่ 3-3 กราฟสรุปผลการตรวจวัดระดับเสียงเฉลี่ย 24 ชั่วโมง (L_{eq} 24 hrs.) เปรียบเทียบกับค่ามาตรฐาน



รูปที่ 3-4 กราฟสรุปผลการตรวจวัดระดับเสียงสูงสุด (L_{max}) เปรียบเทียบกับค่ามาตรฐาน



3.2.4 ค่าความสั่นสะเทือน

จากการตรวจวัดค่าความสั่นสะเทือนจากการระเบิดหน้าเหมือง โดยทำการตรวจวัดค่าความสั่นสะเทือน (ความถี่ ความเร็วของอนุภาค การขจัด และแรงอัดอากาศ) โครงการเหมืองแร่หินอุตสาหกรรมชนิดปูน เพื่ออุตสาหกรรมก่อสร้าง ประทานบัตรที่ 27227/15813 ของบริษัท ช.นิยม จำกัด จำนวน 1 สถานี ได้แก่ บริเวณเหมืองถาวรสามัคคี ที่ผ่านมาจนถึงเดือนมีนาคม 2568 พบว่า ผลการตรวจวัดมีค่าอยู่ในเกณฑ์มาตรฐานตามประกาศกระทรวงทรัพยากรธรรมชาติและสิ่งแวดล้อม เรื่อง กำหนดมาตรฐานควบคุมระดับเสียงและความสั่นสะเทือนจากการทำเหมืองหิน ตีพิมพ์ในราชกิจจานุเบกษา เล่ม 122 ตอนที่ 125 ง ลงวันที่ 29 ธันวาคม 2548 ยกเว้น เดือนพฤศจิกายน 2565 ที่ไม่มีการระเบิดหน้าเหมือง เนื่องจากอยู่ระหว่างการขอต่ออายุใบอนุญาตให้ ชื้อ มี ใช้ ซึ่งวัดถูกระเบิด (ป.5) สรุปผลการตรวจวัดดังตารางที่ 3-4

ตารางที่ 3-4 สรุปผลการตรวจวัดค่าความสั่นสะเทือนขณะระเบิดหน้าเหมือง

สถานี	เดือน/ปี ที่ตรวจวัด	ดัชนีตรวจวัด	ความถี่ (เฮิรตซ์)	ความเร็ว อนุภาค (มม./วินาที)	ค่ามาตรฐาน ¹⁾	ระยะขจัด (มม.)	ค่ามาตรฐาน ¹⁾	แรงอัด อากาศ
เหมืองถาวรสามัคคี	พฤศจิกายน 2565	TRANSVERSE	ไม่มีการระเบิดหน้าเหมือง					
		VERTICAL						
		LONGITUDINAL						
	มีนาคม 2566	TRANSVERSE	26	0.607	32.7	0.004	0.20	9.635
		VERTICAL	34	0.552	42.7	0.003	0.20	
		LONGITUDINAL	47	0.662	50.8	0.004	0.20	
	พฤศจิกายน 2566	TRANSVERSE	15	1.434	18.8	0.015	0.20	22.59
		VERTICAL	22	0.631	27.6	0.004	0.20	
		LONGITUDINAL	11	0.828	13.8	0.009	0.20	
	มีนาคม 2567	TRANSVERSE	12	0.651	15.1	0.009	0.20	1.750
		VERTICAL	10	0.460	12.7	0.010	0.20	
		LONGITUDINAL	12	0.905	15.1	0.018	0.20	
	พฤศจิกายน 2567	TRANSVERSE	27	1.111	33.9	0.008	0.20	4.896
		VERTICAL	13	0.835	16.3	0.007	0.20	
		LONGITUDINAL	23	1.064	28.9	0.007	0.20	
	มีนาคม 2568	TRANSVERSE	12	0.946	15.1	0.016	0.20	5.105
		VERTICAL	16	0.946	20.1	0.009	0.20	
		LONGITUDINAL	9	1.963	12.7	0.03	0.23	

หมายเหตุ : ¹⁾ ประกาศกระทรวงทรัพยากรธรรมชาติและสิ่งแวดล้อม เรื่อง กำหนดมาตรฐานควบคุมระดับเสียงและความสั่นสะเทือนจากการทำเหมืองหิน ตีพิมพ์ในราชกิจจานุเบกษา เล่ม 122 ตอนที่ 125 ง ลงวันที่ 29 ธันวาคม 2548

N/A หมายถึง Frequency < 1 Hz, Velocity < 0.130 mm/sec และ Displacement < 0 mm

3.2.5 คุณภาพน้ำ

1) คุณภาพน้ำผิวดิน

จากผลการวิเคราะห์คุณภาพน้ำผิวดินโดยรอบพื้นที่โครงการเหมืองแร่หินอุตสาหกรรมชนิดหินปูน เพื่ออุตสาหกรรมก่อสร้าง ประทานบัตรที่ 27227/15813 ของบริษัท ช.นิยม จำกัด ที่ผ่านมาจนถึงเดือนสิงหาคม 2567 จำนวน 1 สถานี ได้แก่ ห้วยพะเนียง พบว่า ผลการวิเคราะห์มีค่าอยู่ในเกณฑ์มาตรฐานตามประกาศกระทรวงทรัพยากรธรรมชาติและสิ่งแวดล้อม เรื่อง กำหนดหลักเกณฑ์และมาตรการในทางวิชาการสำหรับการป้องกันด้านสาธารณสุขและการป้องกันในเรื่องสิ่งแวดล้อมเป็นพิษ พ.ศ. 2551 ตีพิมพ์ในราชกิจจานุเบกษา เล่ม 125 ตอนพิเศษ 85 ง ลงวันที่ 21 พฤษภาคม 2551 รายละเอียดสรุปผลการตรวจวัดดังตารางที่ 3-5 และรูปที่ 3-5

2) คุณภาพน้ำใต้ดิน

จากการติดตามตรวจสอบคุณภาพน้ำใต้ดินรอบพื้นที่โครงการเหมืองแร่หินอุตสาหกรรมชนิดหินปูน เพื่ออุตสาหกรรมก่อสร้าง ประทานบัตรที่ 27227/15813 ของบริษัท ช.นิยม จำกัด จำนวน 3 สถานี ได้แก่ น้ำประปาบาดาลบ้านโนนถาวร น้ำประปาบาดาลบ้านผาเจาะ และน้ำประปาบาดาลบ้านศรีสังวาลย์ ที่ผ่านมาจนถึงเดือนมีนาคม 2568 พบว่า ผลการวิเคราะห์ส่วนใหญ่มีค่าอยู่ในเกณฑ์อนุโลมสูงสุดตามประกาศกระทรวงทรัพยากรธรรมชาติและสิ่งแวดล้อม เรื่อง กำหนดหลักเกณฑ์และมาตรการในทางวิชาการสำหรับการป้องกันด้านสาธารณสุขและการป้องกันในเรื่องสิ่งแวดล้อมเป็นพิษ พ.ศ. 2551 ตีพิมพ์ในราชกิจจานุเบกษา เล่ม 125 ตอนพิเศษ 85 ง ลงวันที่ 21 พฤษภาคม 2551 ยกเว้น ค่าความกระด้าง (Total Hardness (as CaCO₃)) ของน้ำบาดาลทั้ง 3 สถานี ที่มีผลการวิเคราะห์ในช่วงเวลาที่มีค่าเกินเกณฑ์อนุโลมสูงสุด ทั้งนี้ อาจเป็นผลมาจากลักษณะภูมิประเทศบริเวณพื้นที่ดังกล่าวเป็นแหล่งแร่หินปูน ซึ่งมีองค์ประกอบทางเคมี คือ CaCO₃ โดยมี CaO เป็นองค์ประกอบร้อยละ 56 และ CO₂ ร้อยละ 44 เมื่อเกิดการละลายจึงทำให้น้ำมีค่าความกระด้างแต่อย่างไรก็ตามจากการสอบถามประชาชนที่อยู่ในบริเวณใกล้เคียงพื้นที่ดังกล่าว พบว่า ได้มีการใช้น้ำเพื่อการอุปโภค และเกษตรกรรมเท่านั้น ทั้งนี้ ผู้ถือประทานบัตรจะได้ติดตามและเฝ้าระวังคุณภาพน้ำในบริเวณดังกล่าว พร้อมทั้งแจ้งผลการติดตามตรวจสอบคุณภาพน้ำให้ประชาชนได้รับทราบอย่างต่อเนื่อง สรุปผลการวิเคราะห์ดังตารางที่ 3-6 และรูปที่ 3-6

ตารางที่ 3-5 สรุปผลการวิเคราะห์คุณภาพน้ำผิวดิน

สถานี	เดือน/ปี ที่ตรวจวัด	pH	TSS	TDS	Total Hardness (as CaCO ₃)	Iron
		-	mg/L	mg/L	mg/L	mg/L
ห้วยพะเนียง	สิงหาคม 2564	7.95	<5.0	238	140	0.02
	สิงหาคม 2565	7.8	8.0	150	141	<0.01
	สิงหาคม 2566	7.5	<5.0	132	111	0.01
	สิงหาคม 2567	8.0	<5.0	294	126	<0.01
เกณฑ์กำหนดที่เหมาะสม ¹⁾		7.0-8.5	-	ไม่เกิน 600	ไม่เกิน 300	ไม่เกิน 0.5
เกณฑ์อนุโลมสูงสุด ¹⁾		6.5-9.2	-	1,200	500	1.0

หมายเหตุ : ¹⁾ ประกาศกระทรวงทรัพยากรธรรมชาติและสิ่งแวดล้อม เรื่อง กำหนดหลักเกณฑ์และมาตรการในทางวิชาการสำหรับการป้องกันด้านสาธารณสุขและการป้องกันในเรื่องสิ่งแวดล้อมเป็นพิษ พ.ศ. 2551 ตีพิมพ์ในราชกิจจานุเบกษา เล่ม 125 ตอนพิเศษ 85 ง ลงวันที่ 21 พฤษภาคม 2551

ตารางที่ 3-6 สรุปผลการวิเคราะห์คุณภาพน้ำใต้ดิน

สถานี	เดือน/ปี ที่ตรวจวัด	pH	TSS	TDS	Total Hardness (as CaCO ₃)	Turbidity	Iron
		-	mg/L	mg/L	mg/L	NTU	mg/L
น้ำประปาบ้านโนนถาวร	พฤศจิกายน 2565	7.1	<5.0	511	442	1.1	0.04
	มีนาคม 2566	8.0	<5.0	836	558	<1.0	<0.01
	พฤศจิกายน 2566	7.5	<5.0	787	670	<1.0	<0.01
	มีนาคม 2567	7.5	<5.0	1,168	586	<1.0	0.03
	พฤศจิกายน 2567	7.4	<5.0	910	459	<1.0	<0.01
	มีนาคม 2568	7.7	<5.0	1,152	733	<1.0	<0.01
น้ำประปาบาดาลบ้านผาเจาะ	พฤศจิกายน 2565	7.3	<5.0	606	576	<1.0	<0.01
	มีนาคม 2566	7.4	<5.0	725	515	<1.0	<0.01
	พฤศจิกายน 2566	7.5	<5.0	598	591	<1.0	<0.01
	มีนาคม 2567	7.5	<5.0	809	494	3.3	0.01
	พฤศจิกายน 2567	7.4	<5.0	766	496	<1.0	<0.01
	มีนาคม 2568	7.1	<5.0	716	561	<1.0	<0.01
เกณฑ์กำหนดที่เหมาะสม ¹⁾		7.0-8.5	-	ไม่เกิน 600	ไม่เกิน 300	5	ไม่เกิน 0.5
เกณฑ์อนุโลมสูงสุด ¹⁾		6.5-9.2	-	1,200	500	20	1.0

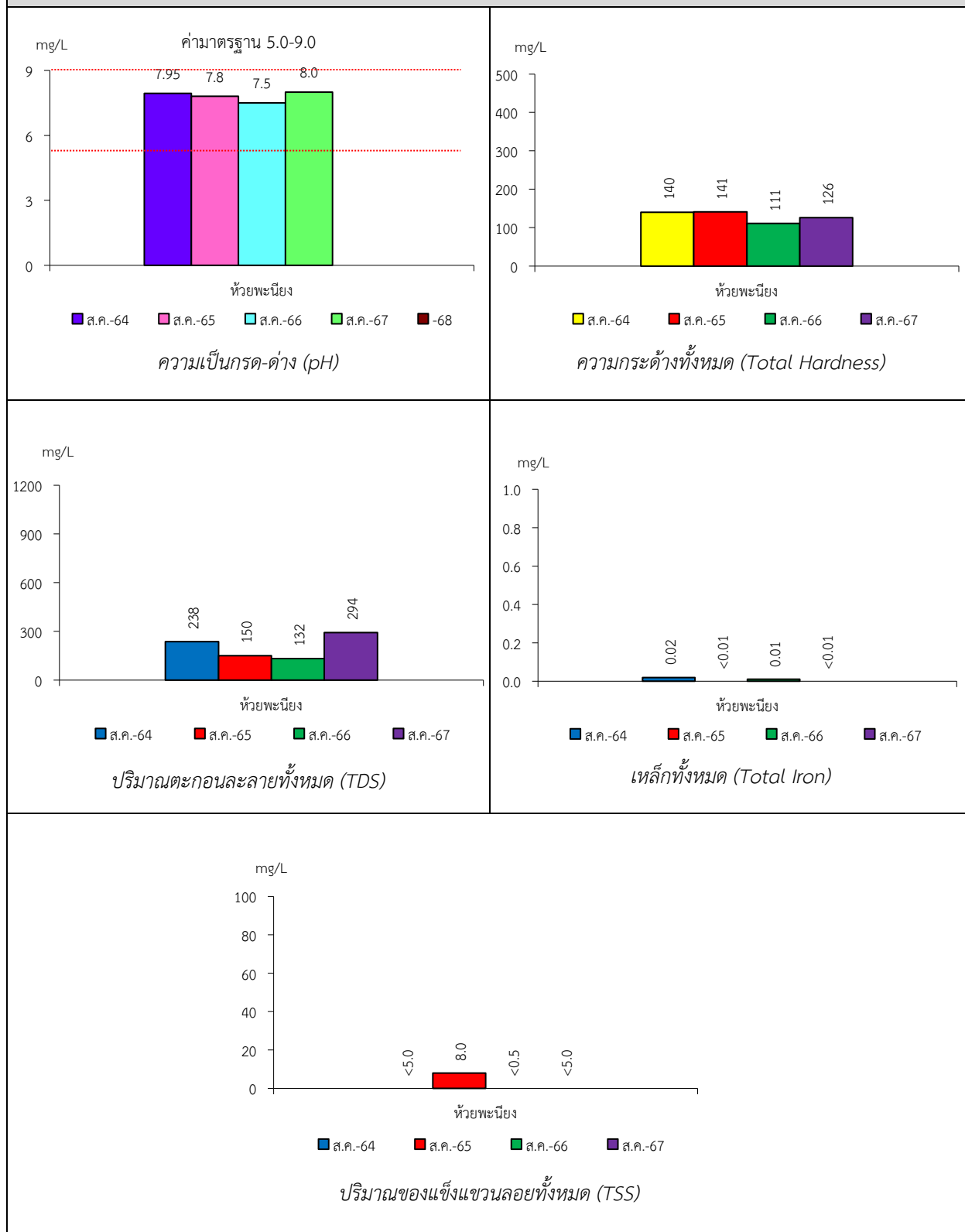
หมายเหตุ : ¹⁾ ประกาศกระทรวงทรัพยากรธรรมชาติและสิ่งแวดล้อม เรื่อง กำหนดหลักเกณฑ์และมาตรการในทางวิชาการสำหรับการป้องกันด้าน สาธารณสุขและการป้องกันในเรื่องสิ่งแวดล้อมเป็นพิษ พ.ศ. 2551 ตีพิมพ์ในราชกิจจานุเบกษา เล่ม 125 ตอนพิเศษ 85 ง ลงวันที่ 21 พฤษภาคม 2551

ตารางที่ 3-6 (ต่อ) สรุปผลการวิเคราะห์คุณภาพน้ำใต้ดิน

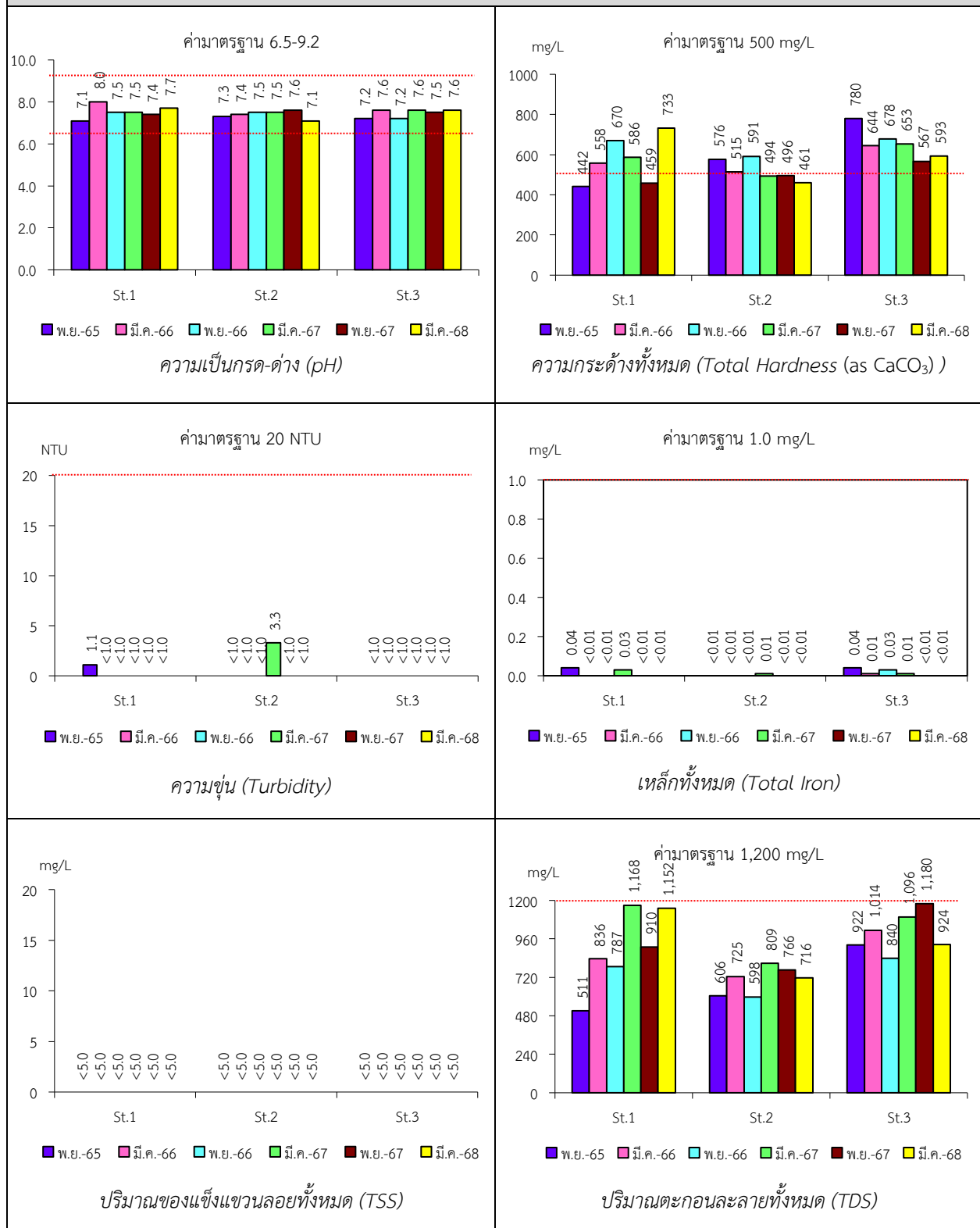
สถานี	เดือน/ปี ที่ตรวจวัด	pH	TSS	TDS	Total Hardness (as CaCO ₃)	Turbidity	Iron
		-	mg/L	mg/L	mg/L	NTU	mg/L
น้ำประปาบาดาลบ้านศรีสังวาลย์	พฤศจิกายน 2565	7.2	<5.0	922	780	<1.0	0.04
	มีนาคม 2566	7.6	<5.0	1,014	644	<1.0	0.01
	พฤศจิกายน 2566	7.2	<5.0	840	678	<1.0	0.03
	มีนาคม 2567	7.6	<5.0	1,096	653	<1.0	0.01
	พฤศจิกายน 2567	7.5	<5.0	1,180	467	<1.0	<0.01
	มีนาคม 2568	7.6	<5.0	924	593	<1.0	<0.01
เกณฑ์กำหนดที่เหมาะสม ¹⁾		7.0-8.5	-	ไม่เกิน 600	ไม่เกิน 300	5	ไม่เกิน 0.5
เกณฑ์อนุโลมสูงสุด ¹⁾		6.5-9.2	-	1,200	500	20	1.0

หมายเหตุ : ¹⁾ ประกาศกระทรวงทรัพยากรธรรมชาติและสิ่งแวดล้อม เรื่อง กำหนดหลักเกณฑ์และมาตรการในทางวิชาการสำหรับการป้องกันด้าน สาธารณสุขและการป้องกันในเรื่องสิ่งแวดล้อมเป็นพิษ พ.ศ. 2551 ตีพิมพ์ในราชกิจจานุเบกษา เล่ม 125 ตอนพิเศษ 85 ง ลงวันที่ 21 พฤษภาคม 2551

รูปที่ 3-5 กราฟสรุปผลการวิเคราะห์คุณภาพแหล่งน้ำผิวดิน เปรียบเทียบกับค่ามาตรฐาน



รูปที่ 3-6 กราฟสรุปผลการวิเคราะห์คุณภาพแหล่งน้ำใต้ดิน เปรียบเทียบกับค่ามาตรฐาน



St.1 หมายถึง น้ำประปาบาดาลบ้านโนนถาวร
St.2 หมายถึง น้ำประปาบาดาลบ้านผาเจาะ
St.3 หมายถึง น้ำประปาบาดาลบ้านศรีสังวาลย์